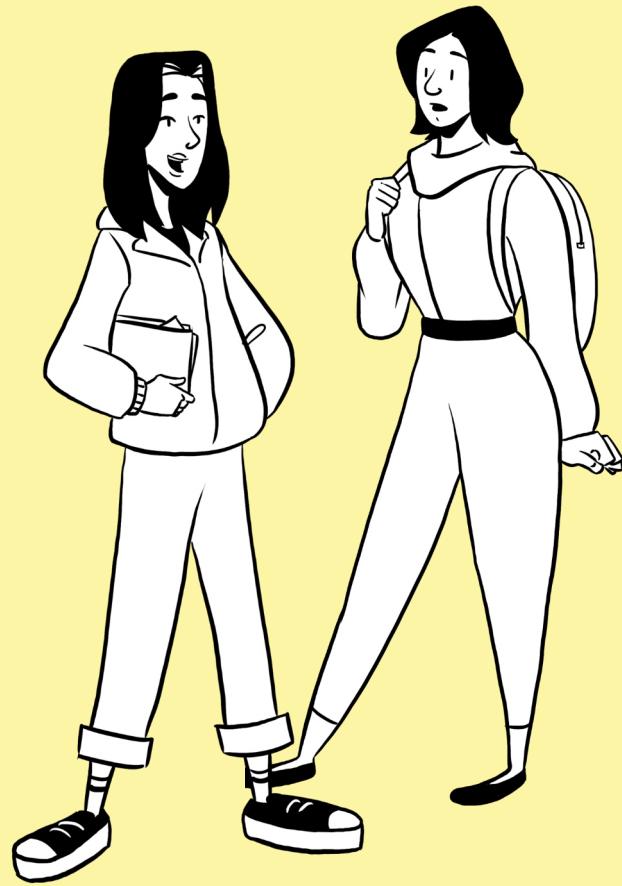


海外学生教育服务 (学生篇)

您的入学和学生签证确认

学生签证条件

当您接受一份学习录取通知书时，您将会收到一份入学确认书（CoE）。这份入学确认书就是您申请学生签证时需要的入学证明。您的学生签证有特定的条件和权利。查看[签证权利在线验证系统\(VEVO\)](#)，了解您的具体条件、工作和学习权利。



教育机构的责任

您的教育机构将监控您的注册、课程进度、出勤率(某些课程)和课程持续时间。如果您停止注册，或者您的注册被取消，您的教育机构必须取消您的入学确认书（CoE）。如果出现以下情况，您的教育机构可以暂停或取消您的注册：

1. 您行为不端。
2. 您不支付书面协议中规定的费用。
3. 您违反了课程进度或出勤要求。

在暂停或取消您的注册之前，您的教育机构必须：

1. 通知您取消注册的意图和原因。
2. 告知您有权对该决定提出上诉。

如果您无法开始或继续学习，您可以要求您的教育机构推迟或暂停您的注册。您可以按照教育机构的流程向他们进行申请，并提供证据证明您有令人同情或迫不得已的情况。

如果有以下情况，您的教育机构可能会延长您的课程期限(CoE结束日期)：

1. 经评估，您有证据表明令人同情或迫不得已的情况；或者
2. 因为您有可能达不到课程进度要求，所以已开始实施干预策略；或者
3. 已批准延期或暂停。

海外学生教育服务(学生篇)

当您更改注册时，您需要了解教育机构的各个重要日期。

令人同情或迫不得已的情况

令人同情或迫不得已的情况是超出同学们控制范围的并且对他们的课程进度或身心健康有影响。这可能包括让学生不能到堂上课或影响他们精神健康的疾病。基于您提供的证据，您的教育机构将决定您是否符合令人同情或迫不得已的情况。

更换教育机构

在您完成六个月的主要课程之前，必须继续在您的教育机构学习。如果您在一套课程中，你的主要课程是指最高水平的课程。

如果你想在完成六个月主要课程之前转到另一家教育机构，您需要申请放行，教育机构将根据其政策和流程对放行申请进行评估。您的教育机构必须让您有权查看此政策，包括您对任何决定提出上诉的权利。



本概况介绍中的信息是根据《2018年全国海外学生教育和培训机构实践准则》标准1、2和4中的教育机构义务所提供。

海外学生教育服务（学生篇）是澳大利亚国际学生顾问网络（ISANA）的一个项目。该项目由留学墨尔本（Study Melbourne）国际学生福利项目资助。国际学生教育服务法保护和增强国际学生的体验。此项目旨在提升对国际学生权利和责任的认知。



<http://www.isana.org.au/esosforstudents>